

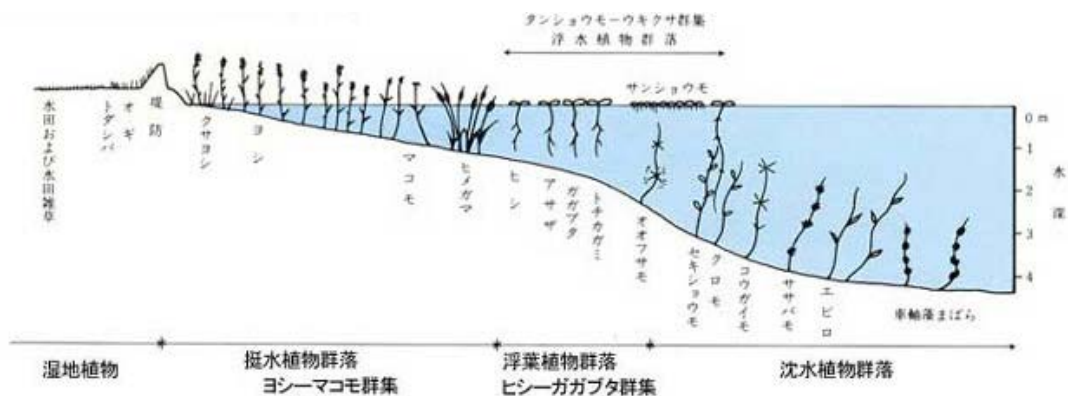
2) 植物

霞ヶ浦湿性植物群落の配分様式図を図 2.2.12 に、事業予定地周辺及び調査対象地域内の植生図を図 2.2.13 に、注目すべき植物を表 2.2.3、及び図 2.2.14 に示す。

茨城県ホームページ「水郷筑波国定公園」によると、事業予定地南部に位置する霞ヶ浦には、ヨシ、マコモ、ヒメガマ、ウキヤガラ等の群落ひろがり、アサザ、ガガブタ、ジュンサイ等の浮葉植物、クロモ、セキシウモ、ササバモ等の沈水植物、周辺の湿地にはムジナモ等の食虫植物、アヤメ類を混じえた低湿原群落が見られ、特に、マコモ、ヨシの大群落は水郷景観を特徴づけている。(図 2.2.12 参照)

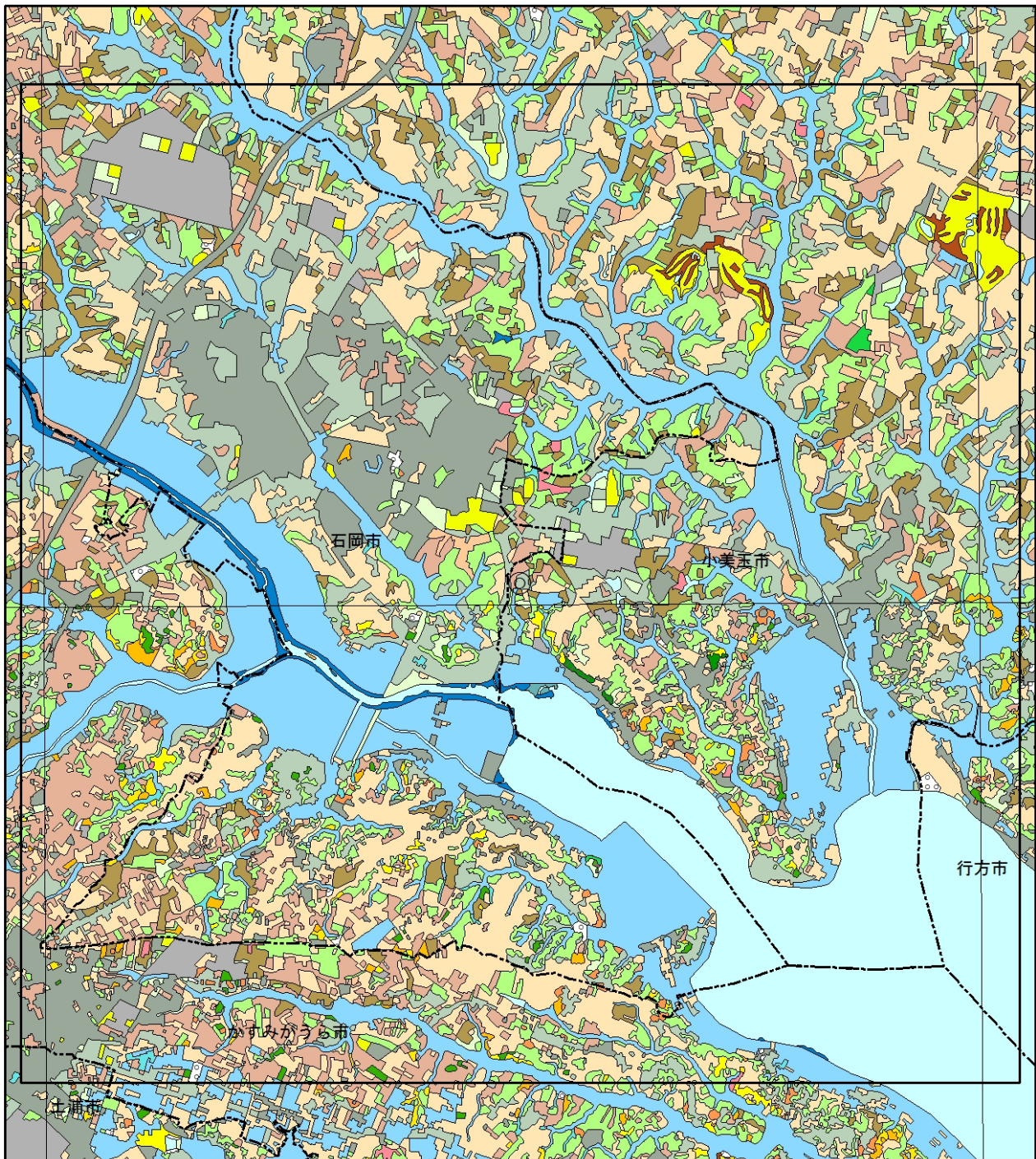
また、環境省「第 6 回・第 7 回自然環境保全基礎調査 1/25,000 植生図、平成 11～16 年度 (第 6 回)、平成 17 年度～ (第 7 回)」によると、事業予定地内は緑の多い住宅地が約 8 割を占め、次いでスギ・ヒノキ・サワラ植林が約 1 割、その他、果樹園及びクヌギ・コナラ群集が含まれる。(図 2.2.13(1)～図 2.2.13(2) 参照)

さらに、環境省「第 2 回・第 3 回・第 5 回自然環境保全基礎調査 特定植物群落調査、昭和 53 年度 (第 2 回)、昭和 59～61 年度 (第 3 回)、平成 9・10 年度 (第 5 回)」及び環境省「第 4 回・第 6 回自然環境保全基礎調査 巨樹・巨木林調査、昭和 63 年度 (第 4 回)、平成 11・12 年度 (第 6 回)」によると、事業予定地周辺の注目すべき植物としては、事業予定地南側約 1km の距離に分布するスタジイがある。(表 2.2.3(1)～表 2.2.3(3) 及び図 2.2.14 参照)



出典：茨城県ホームページ「自然・植生物関連 (水郷筑波国定公園)」(更新日:2016年11月1日)

図 2.2.12 霞ヶ浦湿性植物群落の配分模式図



凡例

- | | | |
|--------------|--------------|----------|
| ◎ 事業予定地 | ススキ群団 (VII) | 放棄畑雑草群落 |
| □ 調査対象地域 | 伐採跡地群落 (VII) | 果樹園 |
| ⋯ 市境 | ヨシクラス | 畑雑草群落 |
| シラカシ群集 | ヒルムシロクラス | 水田雑草群落 |
| ヤブコウジースダジイ群集 | スギ・ヒノキ・サワラ植林 | 放棄水田雑草群落 |
| イノデ・タブノキ群集 | アカマツ植林 | 市街地 |
| イロハモジ・ケヤキ群集 | 竹林 | 緑の多い住宅地 |
| シイ・カシ二次林 | モウソウチク林 | 工場地帯 |
| ケヤキ・シラカシ群落 | ゴルフ場・芝地 | 造成地 |
| クヌギ・コナラ群集 | 牧草地 | 開放水域 |
| 低木群落 | 路傍・空地雑草群落 | 自然裸地 |

S = 1:75,000

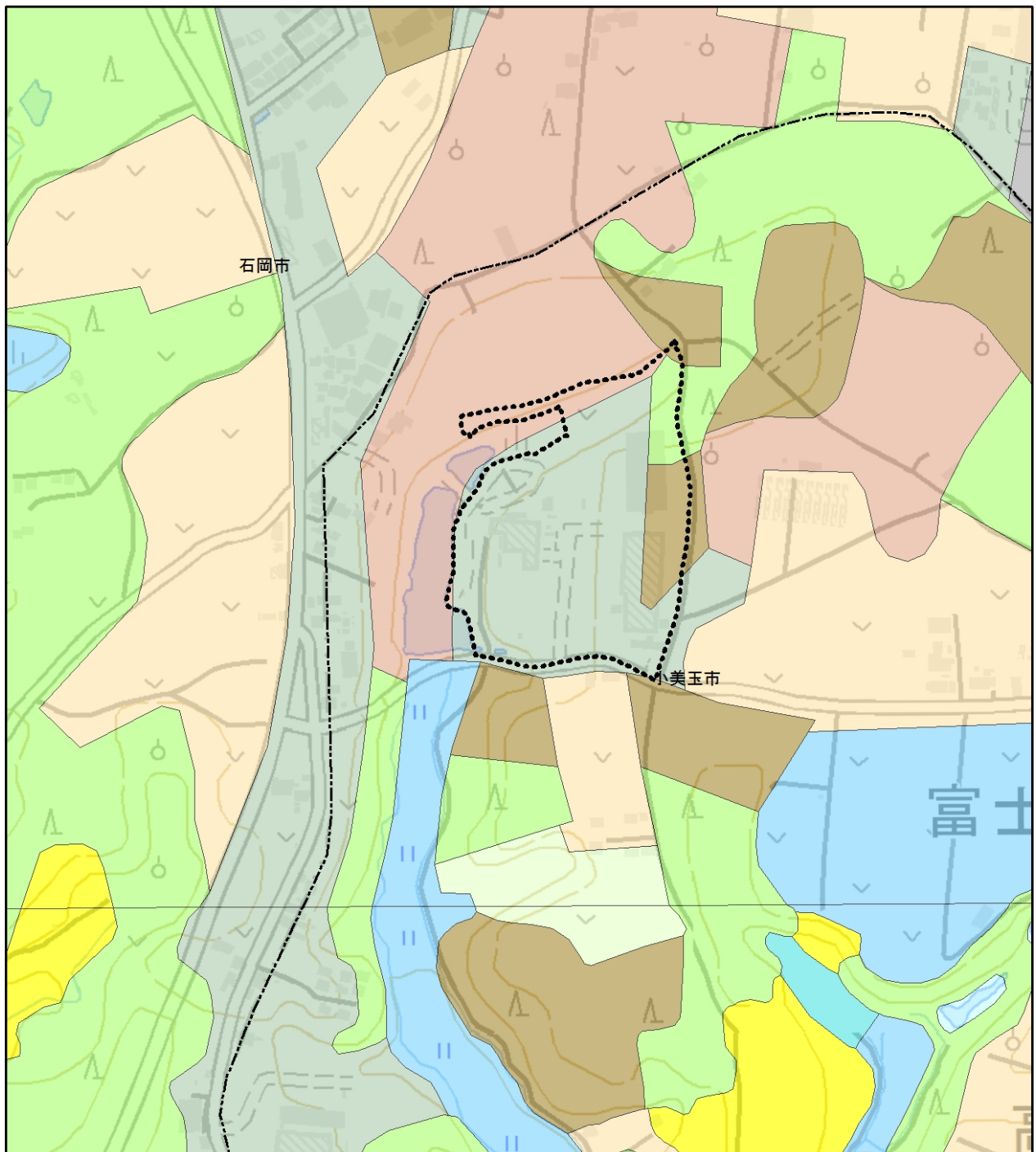


0 0.75 1.5 3 km



国土院の電子地形図(タイトル)に、第6回・第7回自然環境保全基礎調査1:25,000植生図「柿岡」「石岡」「下吉影」「常陸高浜」「常陸高浜」GISデータ(環境省生物多様性センター)平成11~16年度(第6回)、平成17年度~(第7回)を使用し、株式会社エイト日本技術開発が作成した

図 2.2.13(1) 植生図(広域)



凡例

- | | | |
|----|-------|--------------|
| ⋯⋯ | 事業予定地 | クヌギ・コナラ群集 |
| ▭ | 市境 | スギ・ヒノキ・サワラ植林 |
| | | 牧草地 |
| | | 路傍・空地雑草群落 |
| | | 果樹園 |
| | | 畑雑草群落 |
| | | 水田雑草群落 |
| | | 放棄水田雑草群落 |
| | | 緑の多い住宅地 |
| | | 工場地帯 |
| | | 開放水域 |

S = 1:5,000



0 50 100 200 m



国土院の電子地形図(タイル)に、第6回・第7回自然環境保全基礎調査1/25,000植生図「柿岡」「石岡」「下吉野」「常陸高浜」「常陸高浜」GISデータ(環境省生物多様性センター)平成11~16年度(第6回)、平成17年度~(第7回)を使用し、株式会社エイト日本技術開発が作成した

図 2.2.13(2) 植生図

表 2. 2. 3(1) 調査対象地域の注目すべき植物(1/3)

図面 番号	種別	市	文化財等指定	名称及び樹種	
1	巨樹・巨木林	小美玉市		野田のスギ	
2				小川のアカガシ	
3				※名称及び樹種の記載なし	
4				小川のイロハモミジ	
5				小川のケンボナシ	
6				香取神社のエノキ	
7				八幡神社のスギ	
8				中台のスギ	
9				中台のスギ	
10				中台のケヤキ	
11				竹原のスギ	
12				竹原のスギ	
13				竹原のケヤキ	
14				竹原のヤマザクラ	
15				竹原のスギ	
16				竹原のケヤキ	
17				竹原のケヤキ	
18				愛宮神社のスダジイ	
19				円妙寺のケヤキ	
20				下馬場のケヤキ	
21				大宮神社のスダジイ	
22				スダジイ	
23				ケヤキ	
24				天然記念物等（市町村）	スダジイ
25				天然記念物等（市町村）	モミ
26				天然記念物等（市町村）	アカガシ
27				天然記念物等（市町村）	スギ
28					ケヤキ
29					スダジイ
30					スギ
31					エノキ
32					アカガシ
33					スダジイ
34					スギ
35					スダジイ
36					クスノキ
37					タブノキ
38					ケヤキ
39				天然記念物等（市町村）	スダジイ
40				天然記念物等（市町村）	モチノキ
41				天然記念物等（市町村）	タブノキ
42				天然記念物等（市町村）	スダジイ
43					モチノキ
44					ケヤキ
45					ニッケイ
46					アカガシ
47				天然記念物等（市町村）	ケヤキ
48					ケヤキ

表 2. 2. 3(2) 調査対象地域の注目すべき植物(2/3)

図面 番号	種別	市	文化財等指定	名称及び樹種	
49	巨樹・巨木林	小美玉市		ケンポナシ	
50			天然記念物等(市町村)	愛宕神社のタブノキ	
51		石岡市		関川の鹿島神社のスギ	
52				関川の鹿島神社のスギ	
53				関川の鹿島神社のスダジイ	
54				常春寺のカヤ	
55				スダジイ	
56				スダジイ	
57				ケヤキ	
58				ケヤキ	
59				ケヤキ	
60				スダジイ	
61				スギ	
62				スダジイ	
63				スギ	
64				スギ	
65				スダジイ	
66				スダジイ	
67				カヤ	
68				イチョウ	
69				ケヤキ	
70			かすみがうら市		下志筑のシラカシ
71					下志筑のケヤキ
72					西野寺のイチョウ
73					東野寺のヤマザクラ
74					東野寺のスギ
75					東野寺のケヤキ
76					東野寺のクスノキ
77					東野寺のシデ
78					東野寺のモミ
79				東野寺のケヤキ	
80				東野寺のケヤキ	
81				東野寺のケヤキ	
82				東野寺のスダジイ	
83				東野寺のコナラ	
84				東野寺のケヤキ	
85				東野寺のケヤキ	
86				西野寺のケヤキ	
87				西野寺のケヤキ	
88				西野寺のケヤキ	
89				西野寺のケヤキ	
90				西野寺のケヤキ	
91				西野寺のケヤキ	
92				西野寺のスダジイ	
93				西野寺のクスノキ	
94				新治のモミ	
95				下志筑のエノキ	
96				下志筑のエノキ	

表 2.2.3(3) 調査対象地域の注目すべき植物(3/3)

図面 番号	種別	市	文化財等指定	名称及び樹種
97	巨樹・巨木林	行方市		沖州のイチョウ
98				イチョウ
A		石岡市		スダジイ
B				スダジイ
C		かすみがうら市		スギ
I	特定植物群落	石岡市		石岡の暖帯林*

出典：環境省生物多様性センター「第4回、第6回自然環境保全基礎調査（巨樹・巨木林調査）」「第2回、第3回、第5回自然環境保全基礎調査（特定植物群落調査）」

※暖帯林：カシ・シイ・タブなど常緑広葉樹を主とする森林。日本では屋久島から本州中部まで分布。照葉樹林。（三省堂 大辞林）

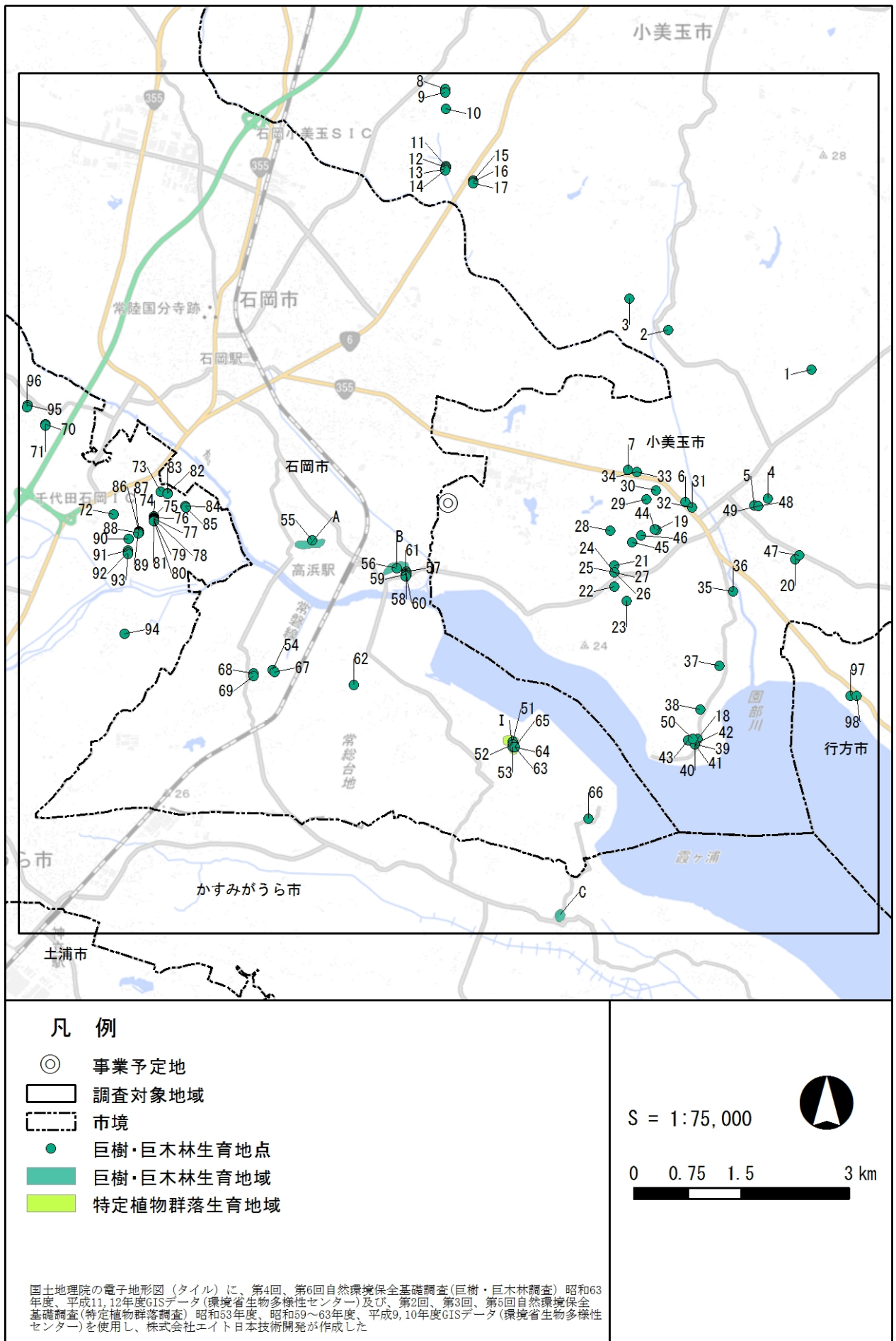


図 2.2.14 重要な植物位置図

2.2.5 景観及び人と自然との触れ合い活動の状況

事業予定地周辺及び調査対象地域内における景観及び人と自然との触れ合い活動の場を表 2.2.4 及び図 2.2.15 に示す。

事業予定地の南約 1.2km に水郷筑波国定公園地域（水郷地区）がある。

表 2.2.4 景観及び人と自然との触れ合い活動の場

名称	備考
柏原池公園	さまざまな野鳥の姿も見ることができ、花見などのスポットとしても有名。芝生・池・散歩コースなどが整備されている。
せせらぎパーク	パーク内の池に流れ込む水流から、せせらぎの音が聞こえてくる静かな公園。
国分尼寺	石岡市お花見スポット
国分寺	石岡市お花見スポット
桜堤公園	石岡市お花見スポット
希望ヶ丘公園	約 8ha のコスモス畑が広がり、毎年 9 月中旬から 10 月下旬にかけて花々を觀賞することができる。
やすらぎの里小川	里山を整備した自然豊かな生涯学習施設で、66,000m ² の園内は日本建築 5 棟から構成されている生涯学習施設を拠点に、ヒノキ林などの雑木林をめぐる遊歩道や広場・人工池・薬草園などが配置されており、植物観察・昆虫観察・森林浴などができる。 子どもいきいき自然体験フィールド 100 選に選定。
高崎の森及びその周辺の霞ヶ浦湖岸（恋瀬川・山王川・園部川河口）	霞ヶ浦を一望できる高台にあり、遠く筑波山を背景とした風景が素晴らしい。高崎の森散策により、多くの動植物を觀察することができる。 子どもいきいき自然体験フィールド 100 選に選定。
戸沢池（戸沢公園運動広場）	池に突き出た小島には東屋があり、一息つける場所になっている。桜の花の下を散策したり、コイやフナをねらい釣りをすることもできる。
水郷筑波国定公園地域（水郷地区）	水性植物、水鳥の遊ぶ姿とあいまって、親しみやすい水郷景観を形成している。霞ヶ浦の北西に位置する筑波山と加波山、足尾山の山塊は標高は低いが開東平野から急にそびえているため気温差がはげしく植物の種類が豊富なことと共に垂直分布がはっきりと觀察され自然觀察の教室として大いに利用されている。
恋瀬川サイクリングコース	愛郷橋から浦須橋までを結ぶ恋瀬川サイクリングコース（17.2km）は、豊かな自然景観を見ながら走れる自転車専用道として整備されている。 恋瀬川桜つつみの桜や四季折々に変化する筑波山の姿形、周辺に広がるのどかな田園風景など、豊かな自然を満喫しながら健康的なサイクリングを楽しめる。

出典：茨城県ホームページ、石岡市ホームページ、小美玉市ホームページ、かすみがうら市ホームページ
石岡市「石岡市景観基本計画」平成 21 年 3 月策定
茨城県教育委員会ホームページ「子どもいきいき自然体験フィールド 100 選」



図 2.2.15 景観及び人と自然との触れ合い活動の場位置図