

第2章 地域概況の把握

第2章 地域概況の把握

図 2.1 に、事業予定地及び調査対象地域を示す。

事業予定地は小美玉市の南部に位置しており、地域概況の調査範囲は石岡市、小美玉市、かすみがうら市、茨城町（以下「4市町」という。）を基本とし、事業予定地を中心に12km×12kmの正方形の範囲とした。

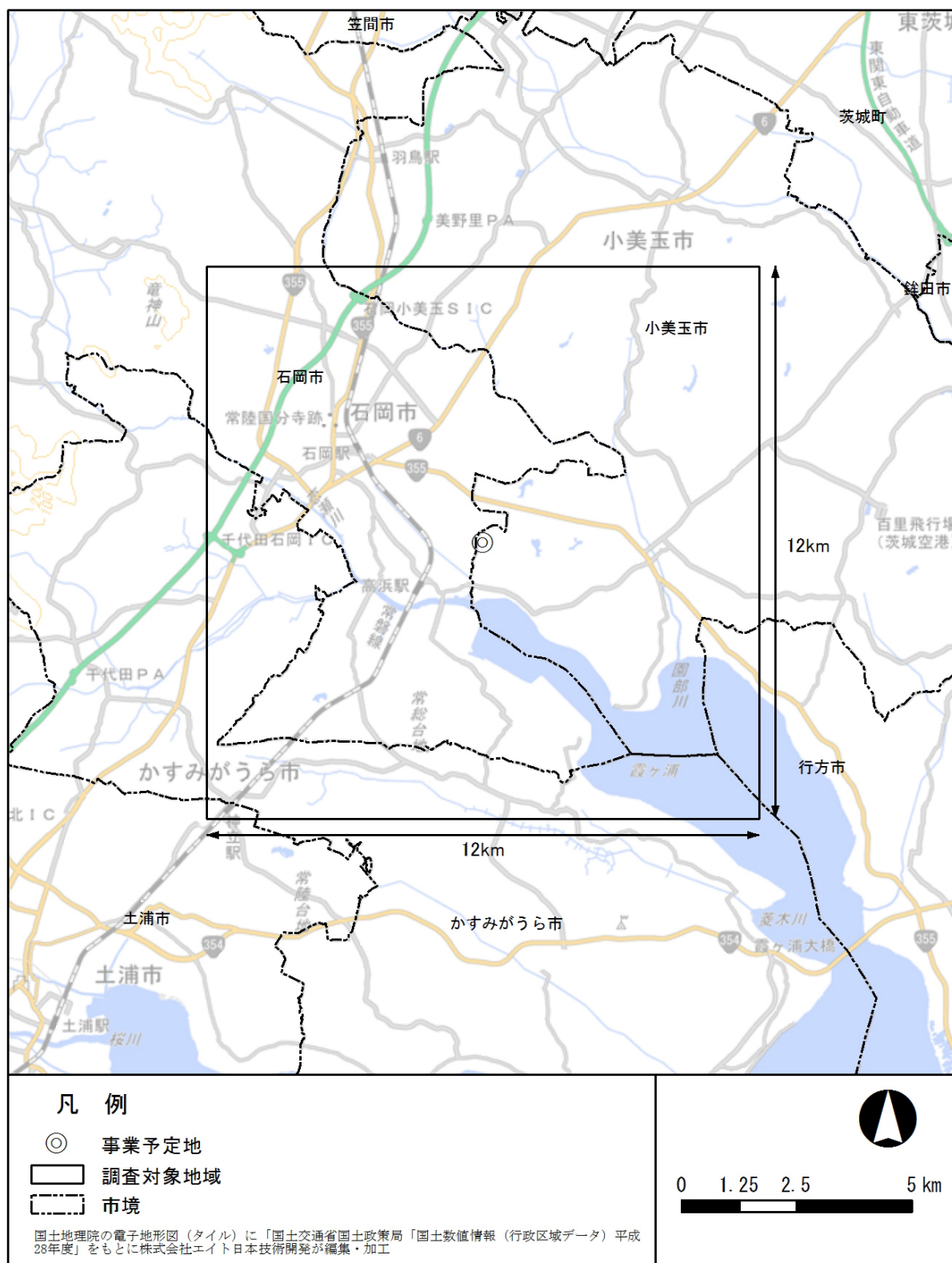


図 2.1 事業予定地及び調査対象地域位置図

2.1 社会的状況

2.1.1 人口

4市町の平成22年から平成27年における世帯数及び人口の経年変化を表2.1.1に、人口推移を図2.1.1に示す。

4市町ともに人口は微減傾向にあるが、平成27年のかすみがうら市では35人の増加が見られた。

表 2.1.1 世帯数及び人口の経年変化

市町村名	平成22年		平成23年		平成24年		平成25年		平成26年		平成27年	
	世帯数	人口	世帯数	人口	世帯数	人口	世帯数	人口	世帯数	人口	世帯数	人口
石岡市	27,094	79,687	27,215	78,849	27,376	78,057	27,509	77,302	27,675	76,713	27,288	76,020
小美玉市	17,207	52,279	17,365	52,072	17,541	51,950	17,766	51,844	17,951	51,290	17,491	50,911
かすみがうら市	14,730	43,553	14,935	43,310	15,241	43,072	15,238	42,515	15,309	42,108	15,142	42,147
茨城町	11,187	34,513	11,238	34,042	11,321	33,685	11,328	33,390	11,417	33,042	11,356	32,921

※各年10月1日現在

出典：平成22～27年/茨城県ホームページ「茨城県の人口（茨城県常住人口調査結果報告書）」

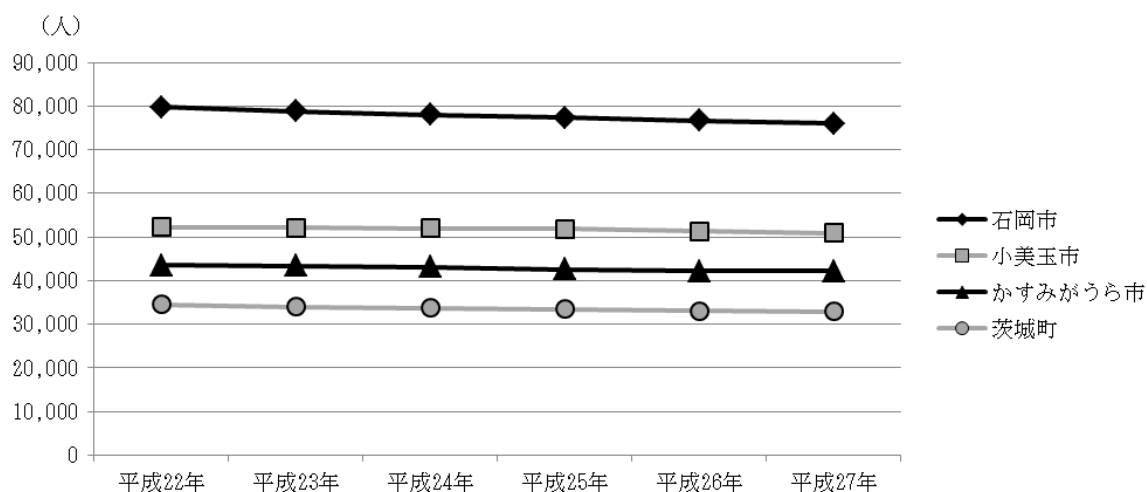


図 2.1.1 人口推移

2.1.2 産業

4市町の産業構造を表2.1.2に示す。また、産業別就業者数を図2.1.2に示す。

就業人口で見ると、4市町ともに第3次産業が最も高く、次いで第2次産業となっている。総生産額で見ると、かすみがうら市において第2次産業が最も高くなっているが、その他の3市町では第3次産業が最も高くなっている。

表 2.1.2 産業構造

市町村名	区分	第1次産業	第2次産業	第3次産業	総額・総数
石岡市	就業人口 (人)	3,127	10,956	22,006	37,810
		8.3%	29.0%	58.2%	—
	総生産額 (百万円)	8,335	113,700	164,166	286,107
		2.8%	37.2%	59.2%	—
小美玉市	就業人口 (人)	3,317	7,732	14,757	26,660
		12.4%	29.0%	55.4%	—
	総生産額 (百万円)	9,599	80,062	124,379	215,461
		4.2%	37.0%	58.1%	—
かすみがうら市	就業人口 (人)	2,007	6,512	11,727	22,603
		8.9%	28.8%	51.9%	—
	総生産額 (百万円)	5,921	104,142	85,547	192,820
		3.0%	50.5%	45.8%	—
茨城町	就業人口 (人)	2,815	3,911	10,258	17,145
		16.4%	22.8%	59.8%	—
	総生産額 (百万円)	7,089	18,567	72,346	98,614
		6.6%	18.8%	73.8%	—

※ 就業人口/平成22年国調、総生産額/平成25年度

出典：茨城県ホームページ「平成28年度市町村別概況編」

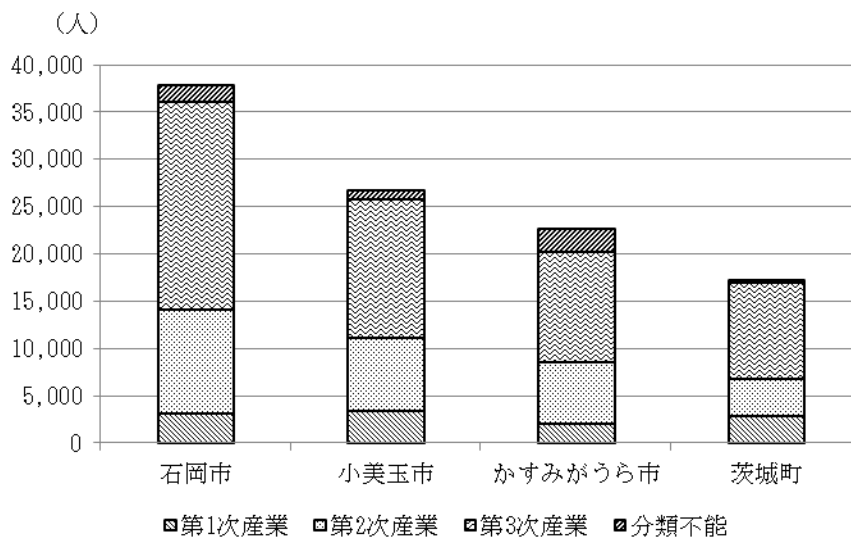


図 2.1.2 産業別就業者数

2.1.3 土地利用

1) 土地利用現況

4市町の地目別面積を表2.1.3及び図2.1.3に、土地利用区分を図2.1.4に示す。
事業予定地周辺は低層建物、田、その他の農用地、森林等が点在している。

表 2.1.3 地目別面積

(単位：千 m^2)

区分 市町村名	田	畑	宅地	山林	原野	雑種地	その他	総面積
石岡市	32,982	40,387	24,414	79,568	1,351	14,654	22,173	215,530
小美玉市	20,224	48,606	17,405	27,628	1,002	9,378	20,497	144,740
かすみがうら市	23,271	32,336	13,817	24,830	2,487	7,208	52,651	156,600
茨城町	19,222	41,552	11,807	24,189	1,275	8,217	15,319	121,580

出典：茨城県ホームページ「平成28年度行財政関係資料編（主要地目別面積）」

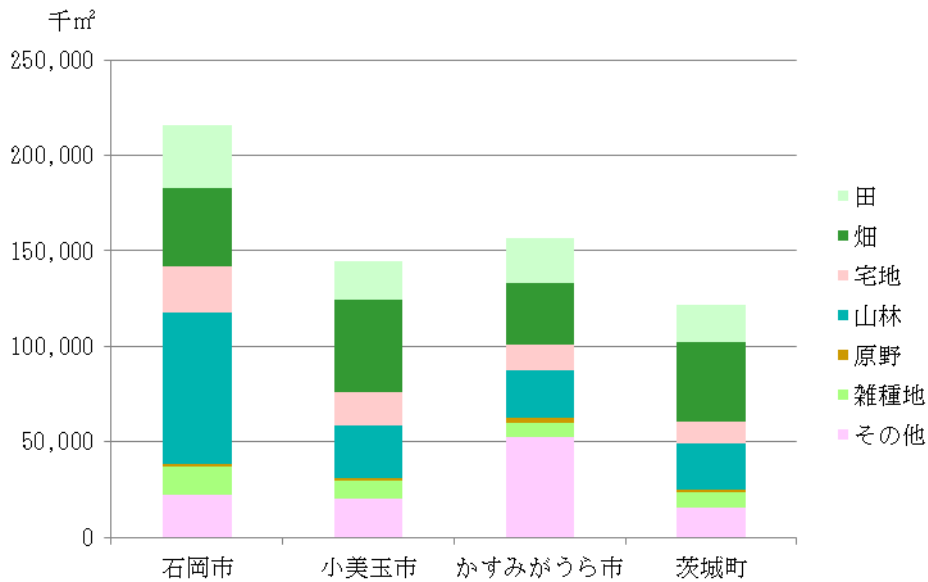
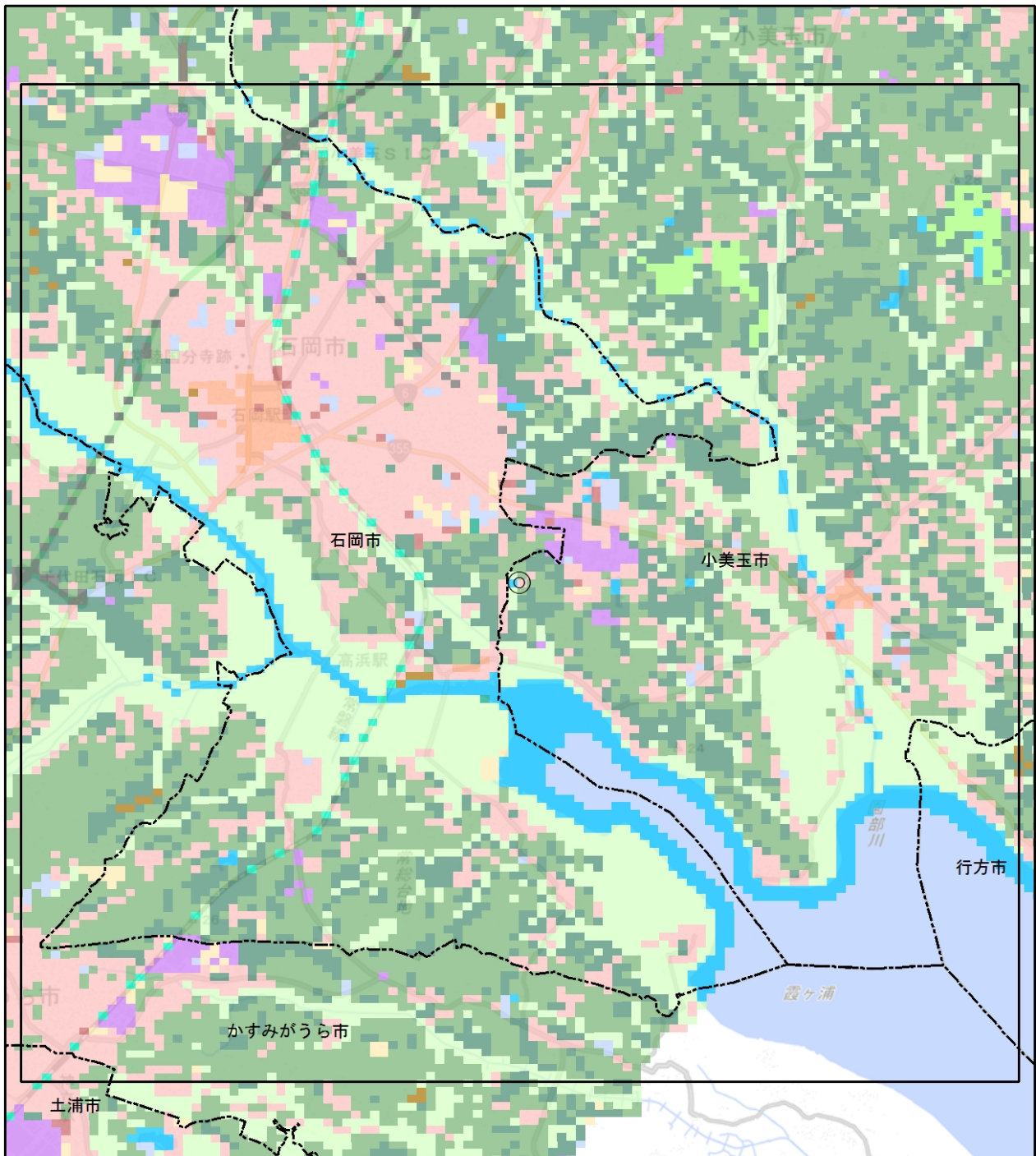


図 2.1.3 地目別面積



凡 例

- | | | |
|---|---------|-----------|
| ◎ | 事業予定地 | 低層建物 |
| □ | 調査対象地域 | 低層建物（密集地） |
| □ | 市境 | 道路 |
| ■ | 田 | 鉄道 |
| ■ | その他の農用地 | 公共施設等用地 |
| ■ | 森林 | 空地 |
| ■ | 荒地 | 公園・緑地 |
| ■ | 高層建物 | 河川地及び湖沼 |
| ■ | 工場 | ゴルフ場 |

S = 1:75,000



0 0.75 1.5 3 km

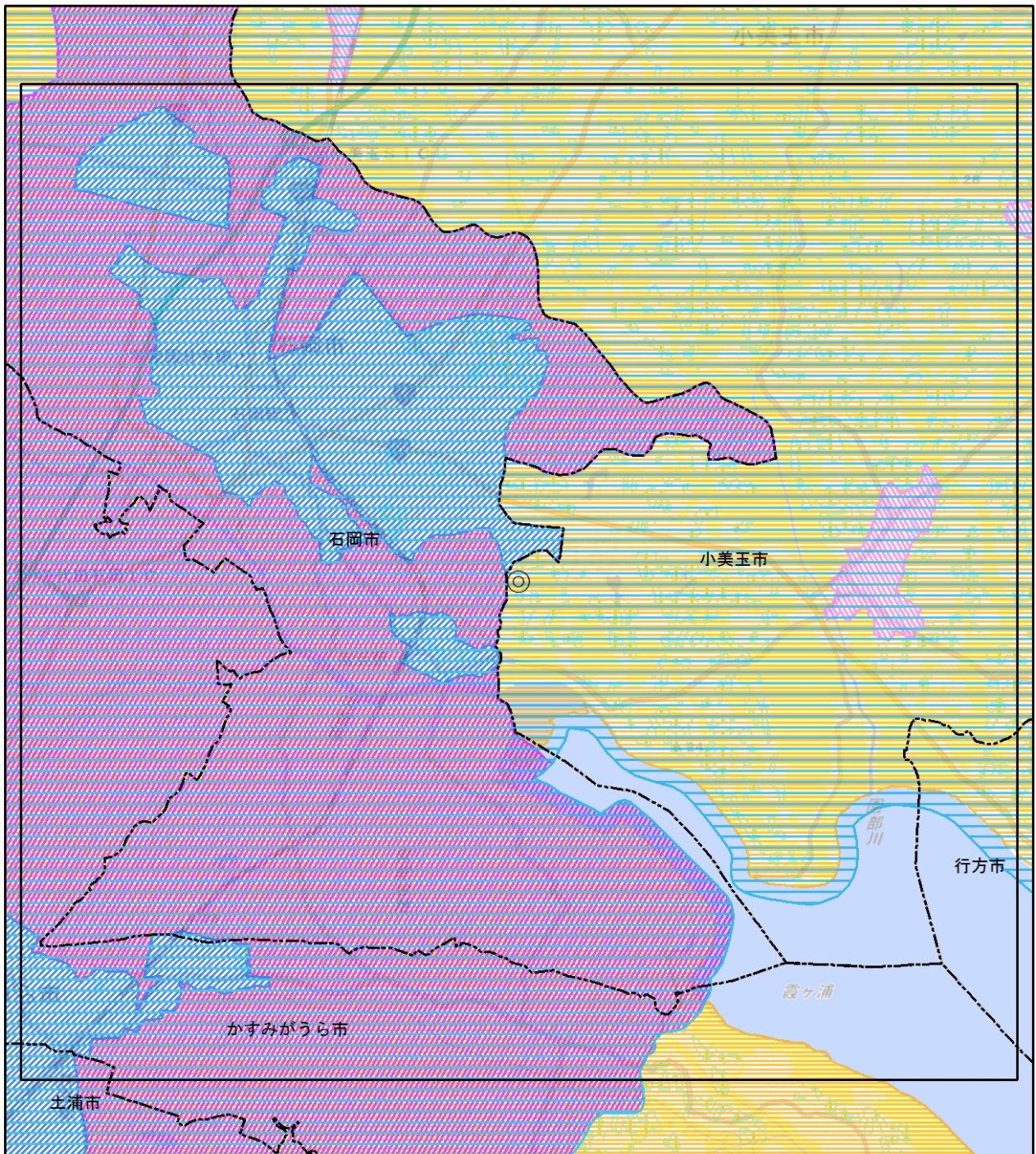


国土地理院の電子地形図（タイル）に「国土交通省国土政策局「国土数値情報（土地利用細分メッシュデータ）平成26年度、（都市地域土地利用細分メッシュデータ）平成26年度」をもとに株式会社エイト日本技術開発が編集・加工

図 2.1.4 土地利用区分図

2) 土地利用基本計画

国土利用計画法に基づく事業予定地周辺の土地利用基本計画を図 2.1.5 に示す。
事業予定地周辺は都市地域及び農業地域に指定されている。



凡 例

- ◎ 事業予定地
- ◻ 調査対象地域
- ⋯ 市境
- ▬ 都市地域
- ▨ 市街化区域
- ▨ 市街化調整区域
- ▨ その他用途地域
- ▨ 農業地域
- ▨ 農用地区域
- ▨ 森林地域
- ▨ 地域森林計画対象民有林

S = 1:75,000



0 0.75 1.5 3 km



国土地理院の電子地形図(タイル)に「国土交通省国土政策局「国土数値情報(都市地域データ)平成23年度、(農業地域データ)平成27年度、(森林地域データ)平成23年度」をもとに株式会社エイト日本技術開発が編集・加工

図 2.1.5 土地利用基本計画図

3) 用途地域

都市計画法に基づく4市町の用途地域の面積を表2.1.4及び図2.1.6に、用途地域図を図2.1.7に示す。

事業予定地は用途地域の指定はされていない。

表 2.1.4 用途地域面積

(単位：ha)

市町村名		住居第一種低層専用地域	住居第二種低層専用地域	住居第一種中高層専用地域	住居第二種中高層専用地域	第一種住居地域	第二種住居地域	準住居地域	近隣商業地域	商業地域	準工業地域	工業地域	工業専用地域	計
線引き都市計画区域	石岡市	239	59	142	163	237	70	55	24	37	72	146	166	1,410
	かすみがうら市	132	20	19	3.4	194	0.0	5.1	4.7	3.0	68	73	232	754
	茨城町	119	11	7.2	0.0	54	28	6.0	8.0	0.0	109	47	114	503
非線引き都市計画区域	石岡市	0.0	0.0	0.0	0.0	132	0.0	70	0.0	0.0	0.0	2.6	0.0	205
	小美玉市	268	15	14	0.0	81	39	11	9.6	0.0	2.7	52	20	512

※ 面積10ha未満の箇所は小数点第1位、面積10ha以上の箇所・小計値は整数値で表記する。
このため、各用途地域の値を足し合わせても、右欄の合計の値に一致しない場合がある。

出典：茨城県ホームページ「区域区分・用途地域一覧（平成27年3月31日現在）」

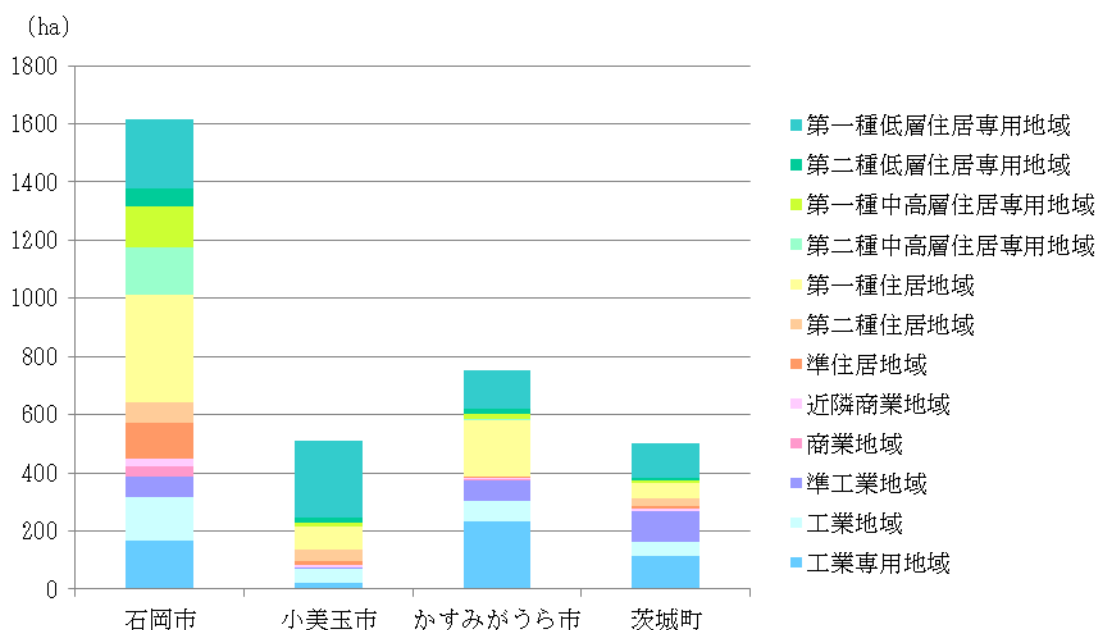
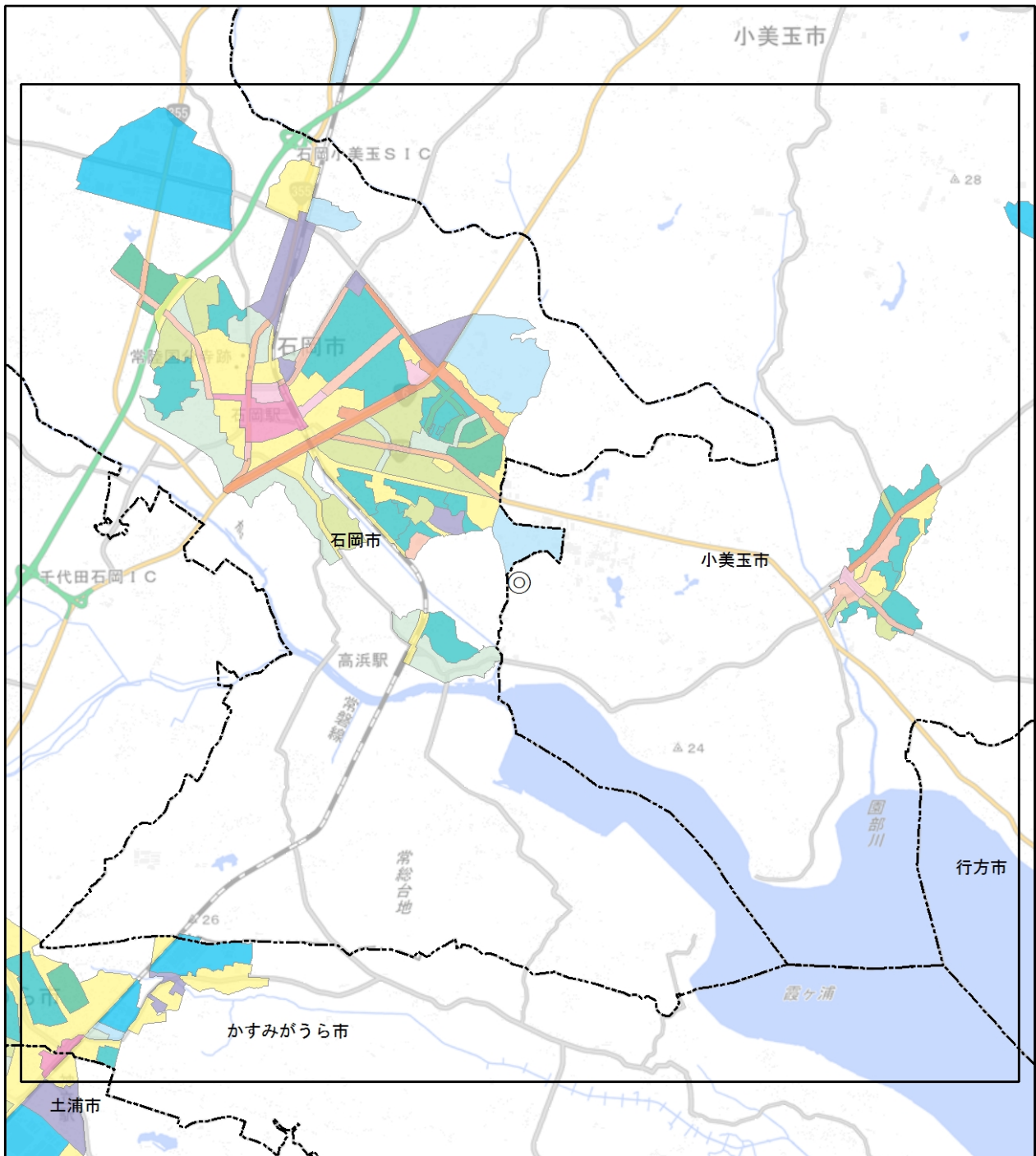


図 2.1.6 用途地域面積



凡 例

- | | | |
|---|--------------|---------|
| ◎ | 事業予定地 | 第二種住居地域 |
| ▭ | 調査対象地域 | 準住居地域 |
| ⋯ | 市境 | 近隣商業地域 |
| ■ | 第一種低層住居専用地域 | 商業地域 |
| ■ | 第二種低層住居専用地域 | 準工業地域 |
| ■ | 第一種中高層住居専用地域 | 工業地域 |
| ■ | 第二種中高層住居専用地域 | 工業専用地域 |
| ■ | 第一種住居地域 | |

S = 1:75,000



0 0.75 1.5 3 km



国土地理院の電子地形図(タイル)に「国土交通省国土政策局「国土数値情報(用途地域メッシュデータ)平成23年度」をもとに各市ホームページにおける最新(平成28年12月27日現在)の状況を反映し株式会社エイト日本技術開発が編集・加工

図 2.1.7 用途地域図

2.1.4 水利用

1) 水道

4市町の給水人口及び普及率を表2.1.5に、1人あたりの1日給水量を表2.1.6に示す。

全国普及率 97.8%（水道の基本統計、厚生労働省ホームページ）に比べると県全体でも 93.9%と低位な水準にあり、原因の一つとして井戸水への依存志向が挙げられる（茨城県の水道、茨城県ホームページ）。

1人あたりの1日平均給水量は、石岡市及び小美玉市玉里地域を除いて県の平均給水量を下回っている。

表 2.1.5 給水人口及び普及率（平成 26 年度）

市町村名	行政区域 内人口 (人)	上水道			簡易水道			専用水道			普及率	飲料水供給施設		
		箇所数	計画 給水 人口 (人)	現在 給水 人口 (人)	箇所数	計画 給水 人口 (人)	現在 給水 人口 (人)	箇所数	計画 給水 人口 (人)	現在 給水 人口 (人)		箇所数	計画 給水 人口 (人)	現在 給水 人口 (人)
石岡市	76,058	3	83,815	65,835	1	2,380	2,095	2	521	473	91.5	0	0	0
		1	(-10)	(-9)	5	1,412	1,222	1	920	100		2	185	175
小美玉市	51,037	2	52,135	49,238	0	0	0	2	0	0	96.5	0	0	0
		1	(+10)	(+9)	0	0	0	1	703	0		0	0	0
かすみが うら市	41,864	1	46,200	40,607	0	0	0	1	100	110	97.7	0	0	0
		0	0	0	1	220	197	1	0	0		6	556	507
茨城町	32,805	1	44,700	28,745	0	0	0	3	813	619	89.5	0	0	0
		0	0	0	0	0	0	2	0	0		0	0	0
県計	2,911,036	51	3,056,062	2,659,036	27	58,205	39,779	118	21,425	9,387	93.9	2	161	1
		8	(+668)	(+2195)	124	44,823	24,571	93	197,436	60,261		133	12,322	10,435

注 1. 箇所数は、複数市町村にまたがる水道はそれぞれの市町村ごとに数えて、上水道の箇所数の下欄は複数市町村にまたがる水道の数

2. 簡易水道及び飲料水供給施設の上欄は公営、下欄は非公営の施設

3. 専用水道の上欄は自己水源の施設、下欄はそれ以外の施設

4. 合計現在給水人口欄の（ ）内は、他市町村への給水又は他市町村から受水している場合の現在給水人口（+は給水、-は受水であり、外数または内数）

5. 合計欄の箇所数は、上水道、公営・非公営簡易水道及び専用水道の合計値で、計画給水人口及び現在給水人口は、上水道、公営・非公営簡易水道及び自己財源の専用水道の合計値

6. 上水道：計画給水人口 5,001 人以上の水道

簡易水道：計画給水人口 101 人以上 5,000 人以下の水道

専用水道：現在給水人口 101 人以上の自家用水道、又は一日最大給水量が 20 m³を超えるもの

飲料水供給施設：現在給水人口 50 人以上 100 人以下の給水施設下記小規模水道の①及び③の一部)

小規模水道：井戸などの自己水源で次のもの

①特定の地域に居住する者に給水する施設（現在給水人口 50 人以上 100 人以下）

②建築物を使用または利用する者に給水する施設（利用人口 50 人以上）

③賃貸借契約を締結した居住者（人数に関係なく）に給水する施設

出典：茨城県ホームページ「平成 26 年度 茨城県の水道」

表 2.1.6 1人あたりの1日給水量（平成26年度）

市町村名	最大給水量 (ℓ)				平均給水量 (ℓ)			
	上水	簡易水道		計	上水	簡易水道		計
		公営	非公営			公営	非公営	
石岡市（石岡）	428	342	189	418	375	248	178	364
石岡市（八郷）	360	0	0	301	320	0	0	320
かすみがうら市	311	0	178	310	290	0	178	289
小美玉市（小川）	310	0	0	310	276	0	0	276
小美玉市（玉里）	404	0	0	405	358	0	0	358
茨城町	333	0	0	333	292	0	0	292
県計	354	489	270	355	310	385	245	311

注 1. 1人1日最大給水量及び1人1日平均給水量の欄は分水量を含まない数値である。

2. 端数処理の都合上、合計値は必ずしも他表と一致しない。

出典：茨城県ホームページ「平成26年度 茨城県の水道」