

### (3) 農業用水

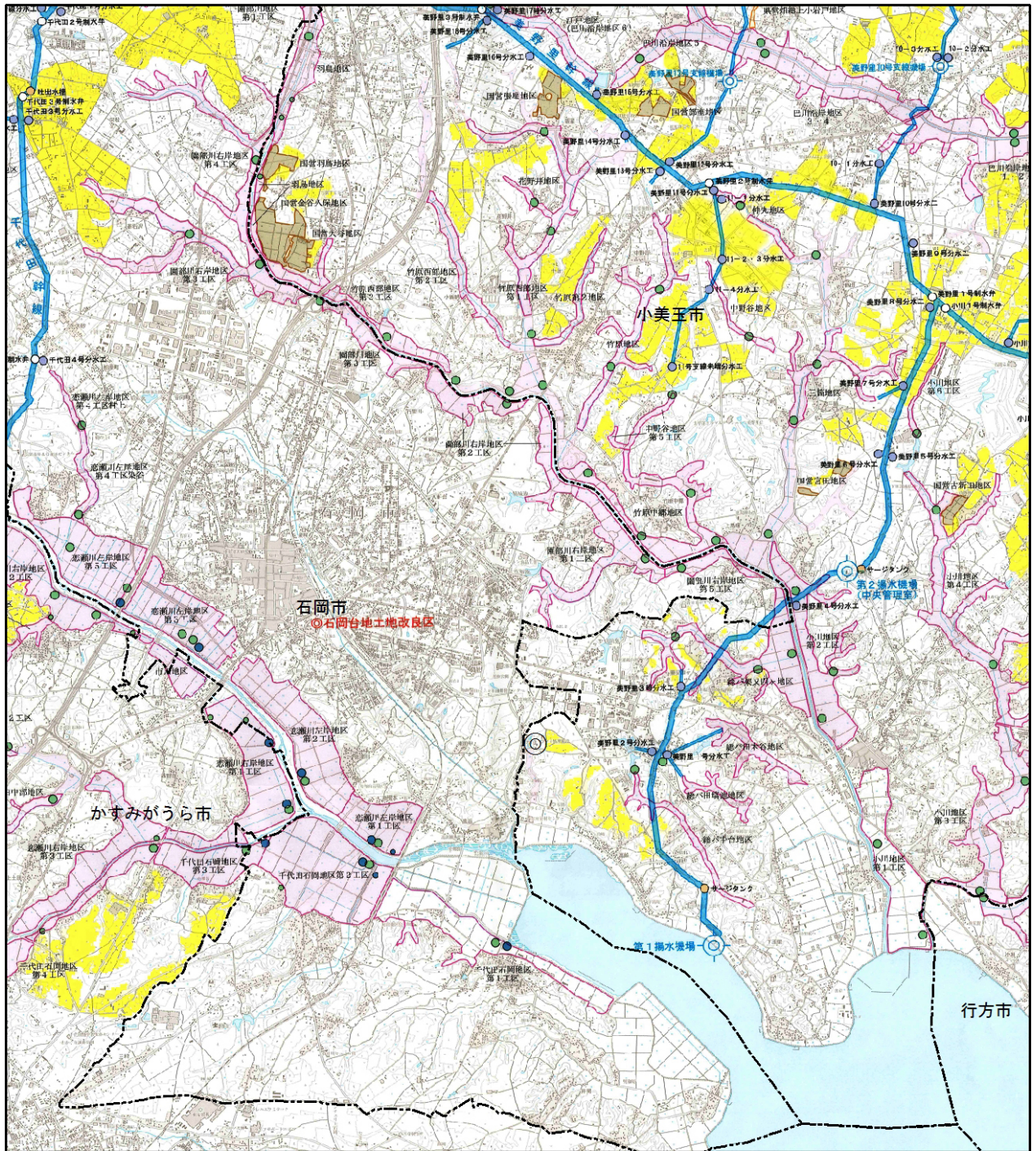
茨城県の国営土地改良事業位置図を図 2.1.14 に、石岡台地土地改良区管理平面図を図 2.1.15 に示す。



石岡台地土地改良区石岡台地土地改良事業推進協議会ホームページ水土里ネット石岡台地によると、事業予定地のある石岡大地土地改良区は、霞ヶ浦（西浦）の北部に位置する洪積台地上の畑地帯とその間に介在する 水田計 7,405ha の国営受益地からなる。関係する市町村は石岡市、小美玉市、かすみがうら市、笠間市、茨城町、行方市、銚田市の 7 市町である。これらの地域に対して国営石岡台地総合かんがい排水事業により最大 10.6m<sup>3</sup>/S の水量を霞ヶ浦から確保し、第 1 揚水機場を霞ヶ浦（西浦）に設置するとともに、第 2、第 3 揚水機場、四つの支線機場、五つの幹線用水路（パイプライン）、そのほか県営団体営等で設置された水利施設によりかんがいを行っている。

事業予定地の東側には美野里幹線が流れており、畑地かんがい地域（予定）が点在する。



出典：霞ヶ浦用水事業パンフレット「霞ヶ浦用水」



<p><b>凡 例</b></p> <ul style="list-style-type: none"> <li>◎ 事業予定地</li> <li>⊡ 市境</li> <li>◻ 水田用水補給地域</li> <li>◻ 水田用水補給地域 (国営用水外)</li> <li>◻ 水田用水補給地域 (予定)</li> <li>◻ 畑地かんがい地域</li> <li>◻ 畑地かんがい地域 (予定)</li> <li>⊙ 国営揚水機場</li> <li>— 用水路</li> <li>■ 農地造成地域</li> </ul>		<ul style="list-style-type: none"> <li>○ 制水弁</li> <li>● 吐出水槽・サージタンク</li> <li>● 分水工</li> <li>● 地区揚水機場</li> <li>● 地区排水機場</li> </ul>	<p>S = 1:75,000</p>  <p>0 0.75 1.5 3 km</p> 
--	--	---	--

出典：「石岡台地地区管理平面図 (平成 25 年 3 月)」水土里ネット石岡台地ホームページ

図 2.1.15 石岡台地土地改良区管理平面図

### 3) 漁業権

霞ヶ浦における水産生物の採捕を禁止する時期を表 2.1.11 に、採捕を禁止する大きさを表 2.1.12 に、採捕を禁止する区域を図 2.1.16 に示す。

茨城県霞ヶ浦北浦海区漁業調整規則（昭和 43 年 7 月 20 日 茨城県規則第 49 号）により、水産動物の採捕を禁止する期間や、採捕してはならない大きさが定められている。

また、水産動植物の保護育成の場として霞ヶ浦北浦では「保護水面」や「禁止区域」が設定されており、水産動植物を捕ることが禁止されている区域がある。事業予定地から約 7.5km の位置に 2 箇所「禁止区域」が設定されている。

表 2.1.11 釣ったり捕ったりしてはいけない時期

名称	禁止期間
わかさぎ	1 月 21 日～2 月末日および 5 月 1 日～7 月 20 日
しらうお	3 月 1 日～3 月 31 日
こい	5 月 11 日～6 月 10 日
からすがい	4 月 11 日～9 月 30 日
いけちょうがい	4 月 11 日～9 月 30 日

出典：茨城県ホームページ「釣りのルールとマナー（更新日：2017 年 3 月 22 日）」

表 2.1.12 釣ったり捕ったりしてはいけない大きさ

名称	全長	名称	殻長
こい	全長 15 センチメートル以下	からすがい	殻長 10 センチメートル以下
うなぎ	全長 23 センチメートル以下	いけちょうがい	殻長 10 センチメートル以下

出典：茨城県ホームページ「釣りのルールとマナー（更新日：2017 年 3 月 22 日）」



凡 例

- ◎ 事業予定地
- ▭ 調査対象地域
- 市境
- ▭ 霞ヶ浦の漁業禁止区域



国土地理院の電子地形図(タイル)に茨城県ホームページ「水産動植物採捕「禁止区域」「保護水面」区域(2016年5月2日更新)」をもとに株式会社エイト日本技術開発が編集・加工

図 2.1.16 霞ヶ浦の漁業禁止区域

## 2.1.5 交通の状況

事業予定地周辺及び調査対象地域内の交通の状況を表 2.1.13 に示す。また、主要道路、鉄道の状況を図 2.1.17 に示す。

事業予定地のある小美玉市の西部を J R 常磐線、国道 6 号、常磐自動車道が貫き、南部には国道 355 号が通っている。

表 2.1.13(1) 対象事業予定地周辺における道路交通量の状況(1/2)

路線名	調査区間 (起点～終点)	昼間 12 時間自動車類 交通量上下合計 (台)			24 時間自動車類 交通量上下合計 (台)			昼間 12 時間 ピーク 比率 (%)	昼間 12 時間 大型車 混入率 (%)
		小型車	大型車	合計	小型車	大型車	合計		
常磐自動車道	土浦北 IC ～千代田石岡 IC	39,343	10,443	49,786	50,364	16,718	67,082	12.5	21.0
	千代田石岡 IC ～石岡小美玉 SIC	37,576	9,903	47,479	48,115	15,694	63,809	12.5	20.9
	石岡小美玉 SIC ～岩間 IC	36,820	9,489	46,309	47,109	15,217	62,326	12.3	20.5
国道 6 号	戸崎上稲吉線 ～常磐自動車道	14,728	4,453	19,181	21,566	7,397	28,963	9.5	23.2
	常磐自動車道 ～石岡筑西線	16,304	4,007	20,311	23,550	7,122	30,672	9.0	19.7
	石岡筑西線 ～上吉影岩間線	9,986	2,346	12,332	13,734	4,054	17,788	11.7	19.0
国道 355 号	大和田羽生線 ～紅葉石岡線	5,695	1,182	6,877	7,430	1,510	8,940	11.8	17.2
	紅葉石岡線 ～一般国道 6 号	12,497	1,942	14,439	16,562	3,075	19,637	9.7	13.4
	一般国道 6 号 ～石岡筑西線	8,551	815	9,366	10,966	1,303	12,269	14.5	8.7
	石岡筑西線 ～竹ノ内羽鳥停車場線	7,735	915	8,650	9,966	1,366	11,332	13.3	10.6
	一般国道 6 号 ～石岡市・小美玉市 境	3492	373	3865	4402	545	4947	11.7	9.7
石岡筑西線	一般国道 6 号 ～西小墻石岡線	16,924	1,859	18,783	21,932	3,049	24,981	9.3	9.9
	西小墻石岡線 ～土浦笠間線	11,364	1,249	12,613	14,727	2,048	16,775	12.7	9.9
小川鉾田線	一般国道 355 号 ～玉里水戸線	1,498	178	1,676	1,786	225	2,011	14.1	10.6
	玉里水戸線 ～大和田羽生線	7,150	618	7,768	9,110	988	10,098	11.8	8.0
玉里水戸線	小川鉾田線 ～一般国道 6 号	1,578	145	1,723	1,875	193	2,068	13.1	8.4
紅葉石岡線	茨城町・小美玉市 境 ～玉里水戸線	5,758	569	6,327	7,294	868	8,162	12.8	9.0
	一般国道 355 号 ～石岡田伏土浦線	6,688	596	7,284	8,521	948	9,469	15.2	8.2
石岡停車場線	石岡駅 ～一般国道 355 号	5,713	457	6,170	7,166	732	7,898	10.8	7.4

表 2.1.13(2) 対象事業予定地周辺における道路交通量の状況(2/2)

路線名	調査区間 (起点～終点)	昼間12時間自動車類 交通量上下合計(台)			24時間自動車類 交通量上下合計(台)			昼間 12時間 ピーク 比率 (%)	昼間 12時間 大型車 混入率 (%)
		小型車	大型車	合計	小型車	大型車	合計		
石岡田伏土浦線	一般国道355号 ～一般国道354号	1,420	224	1,644	1,704	269	1,973	13.6	13.6
牛渡馬場山土浦線	一般国道354号 ～戸崎上稲吉線	4,894	686	5,580	6,208	934	7,142	16.0	12.3
	戸崎上稲吉線 ～土浦市道	10,014	622	10,636	12,826	1,214	14,040	10.3	5.8
飯岡石岡線	牛渡馬場山土浦線 ～石岡田伏土浦線	1,372	85	1,457	1,622	126	1,748	19.7	5.8
宍倉玉里線	石岡田伏土浦線 ～一般国道355号	1,419	154	1,573	1,681	191	1,872	12.1	9.8
石岡城里線	一般国道355号 ～上吉影岩間線	8,327	891	9,218	10,696	1,380	12,076	11.3	9.7
つくば千代田線	土浦笠間線 ～一般国道6号	8,697	2,716	11,413	11,817	3,476	15,293	14.2	23.8
西小墾石岡線	竹ノ内羽鳥停車場線 ～一般国道355号	4,116	339	4,455	5,128	530	5,658	15.1	7.6
石岡つくば線	一般国道6号 ～一般国道355号	7,031	1,892	8,923	9,341	2,348	11,689	12.1	21.2
	石岡市道 ～一般国道355号	7,264	1,954	9,218	9,645	2,431	12,076	12.1	21.2
	石岡市・かすみがうら市境 ～石岡市・かすみがうら市境	2,874	248	3,122	3,581	384	3,965	12.6	7.9
	石岡市・かすみがうら市境 ～一般国道6号	6,232	1164	7396	8094	1521	9615	14.6	15.7
戸崎上稲吉線	一般国道354号 ～牛渡馬場山土浦線	4,242	1,068	5,310	5,493	1,304	6,797	13.4	20.1
	牛渡馬場山土浦線 ～一般国道6号	7,071	333	7,404	8,872	679	9,551	11.3	4.5

注 交通量が斜字で示された区間は推定区間を示している  
 出典：国土交通省「平成27年度 全国道路・街路交通情勢調査」



凡 例	
◎	事業予定地
□	調査対象地域
□	市境
●	インターチェンジ
—	高速自動車国道
—	一般国道
—	主要地方道（都道府県道）
—	一般都道府県道
—	高速道路
—	駅
—	鉄道

S = 1:75,000

0 0.75 1.5 3 km

国土地理院の電子地形図（タイル）に「国土交通省国土政策局「国土数値情報（高速道路時系列データ）平成26年度、（緊急輸送道路データ）平成27年度、（鉄道データ）平成23～26年度」及び国土交通省常陸河川国道事務省ホームページ事業紹介をもとに株式会社エイト日本技術開発が編集・加工

図 2.1.17 交通網図

## 2.1.6 環境保全上特に配慮すべき施設等

### 1) 病院、学校、福祉施設

事業予定地周辺及び調査対象地域内の病院、学校、福祉施設等の施設を表 2.1.14 に、周辺施設位置を図 2.1.18 に示す。事業予定地周辺約 500m 範囲内につくば病院、しらゆり保育園、グループホーム玉里の里がある。

表 2.1.14(1) 環境保全が必要な施設等(1/3)

図面番号	種別	市	名称	所在地	
1	病院	小美玉市	小美玉市医療センター	中延 651-2	
2			(医) 白帆会小川南病院	小川 733	
3			つくば病院	高崎 2032-6	
4			石岡循環器科脳神経外科病院	栗又四ヶ 1768-29	
5		石岡市	山王台病院	東石岡 4-1-38	
6			石岡市医師会病院	大砂 10528-25	
7			(医) 重陽会斉藤病院	旭台 1-17-26	
8			(公社) 地域医療振興協会石岡第一病院	東府中 1-7	
9			久保田病院	行里川 26-3	
10	学校	小美玉市	玉里小学校	上玉里 1039	
11			玉里東小学校	下玉里 457	
12			玉里北小学校	栗又四ヶ 986	
13			小川小学校	小川 1649	
14			竹原小学校	竹原 571	
15			野田小学校	野田 70	
16			玉里中学校	上玉里 751-1	
17			小川南中学校	小川 686	
18			石岡市	関川小学校	石川 1153
19		高浜小学校		高浜 62	
20		三村小学校		三村 1853	
21		杉並小学校		杉並 2-3-1	
22		石岡小学校		総社 1-2-10	
23		東小学校		旭台 1-11-3	
24		南小学校		南台 4-1-1	
25		府中小学校		若松 1-11-18	
26		国府中学校		総社 2-12-1	
27		城南中学校		高浜 112	
28		石岡中学校		東石岡 4-2-1	
29		府中中学校		若松 2-6-5	
30		石岡商業高等学校		東光台 3-4-1	
31		石岡第一高等学校		石岡 1-9	
32		石岡第二高等学校	府中 5-14-14		
33		かすみがうら市	下稲吉東小学校	下稲吉 2286	
34			志土庫小学校	宍倉 1594	
35			宍倉小学校	宍倉 5462	
36			新治小学校	西野寺 736	
37			下稲吉中学校	下稲吉 2273-2	
38		福祉施設 (幼稚園)	小美玉市	元気っ子	小川 234-1
39				竹原	竹原 585
40				ルンビニー学園	上玉里 1137-5
41				玉里	上玉里 2956-3



表 2.1.14(2) 環境保全が必要な施設等(2/3)

図面 番号	種別	市	名称	所在地
42	福祉施設 (幼稚園)	石岡市	東	東大橋 1610-1
43			石岡善隣	国府 4-3-3
44			国分寺	府中 5-ト 19
45			府中	北府中 1-12-20
46			石岡	東光台 1-2-4
47			ばらき台	茨城 3-4-13
48		かすみがうら市	くりのみ自然	宍倉 6204-13
49			神立	稲吉 2-18-8
50		土浦市	中央	神立中央 2-1-18
51		福祉施設 (保育園)	小美玉市	玉里保育園
52	すずらん保育園			中延 782-2
53	さくら保育園			小川 370-6
54	玉里第二保育園			上玉里 1126-1
55	石岡市		石岡市立第1保育所	総社 1-2-10
56			石岡市立第2保育所	総社 1-2-10
57			石岡明照保育園	府中 2-4-9
58			泉ヶ丘保育園	石岡 2-19-7
59			国分台ふたば保育園	北府中 2-7-43
60			ひかり保育園	茨城 1-12-21
61			わかくさ保育園	東光台 5-12-8
62			しらゆり保育園	東田中 1192
63			そとの保育園	東大橋 1639-2
64			石岡ひまわり保育園	東石岡 5-3-30
65			つばさ保育園	大砂 10528-25
66			かすみがうら市	さくら保育所
67	わかぐり保育所			下稲吉 519-2
68	のぞみ保育園			東野寺 495-1
69	千代田保育園			下稲吉 2402-1
70	土浦市		中央保育園	神立中央 1-10-21
71	福祉施設 (その他)	小美玉市	晴風園	高崎 2206
72			サンホーム竹原	竹原 405-6
73			晴風園の里	高崎字弁天才 911-1
74			ほのか	中台 145-4
75			ルミエ・デ・ソレイユ	山野 707-13
76			たまりメリーホーム	上玉里字桜山 50-124
77			グループホーム玉里の里	高崎富士峰 1824-500
78			石岡市	センチュリー石岡
79		石岡市特別養護老人ホームのぞみ		大砂 10527-6
80		石岡陽だまり館		府中 1-3-10
81		ようよう		東石岡 3-2-19
82		ハートピア石岡		根当 10888-3
83		アメニティ		東大橋 2757
84		ケアハウス・ゼーレ		石岡 2748-1
85		ロイヤルハウス石岡本館		石岡 13446-10
86		ロイヤルハウス石岡新館		石岡 13920
87		ケアホーム常陸国府館		府中 1-3-9
88			百百花	貝地 2-6-24

表 2. 1. 14(3) 環境保全が必要な施設等(3/3)

図面 番号	種別	市	名称	所在地
89	福祉施設 (その他)	石岡市	しろがね苑	鹿の子 4-16-52
90			光風荘	谷向町 13-23
91			大雅荘	三村 2595-2
92			はーとふる・ビレッジ	三村 2595-1
93			介護老人保健施設ゆうゆう	大砂 10528-14
94		かすみがうら市	ふるさと	新治字江子田 1811-6
95			ピソ天神	宍倉 5696-3
96			ハートワン神立	稲吉 2-18-15

出典：国土交通省 国土数値情報ホームページ（文化施設データ/平成 25 年度、学校データ/平成 25 年度、医療機関データ/平成 26 年度、福祉施設データ/平成 27 年度）

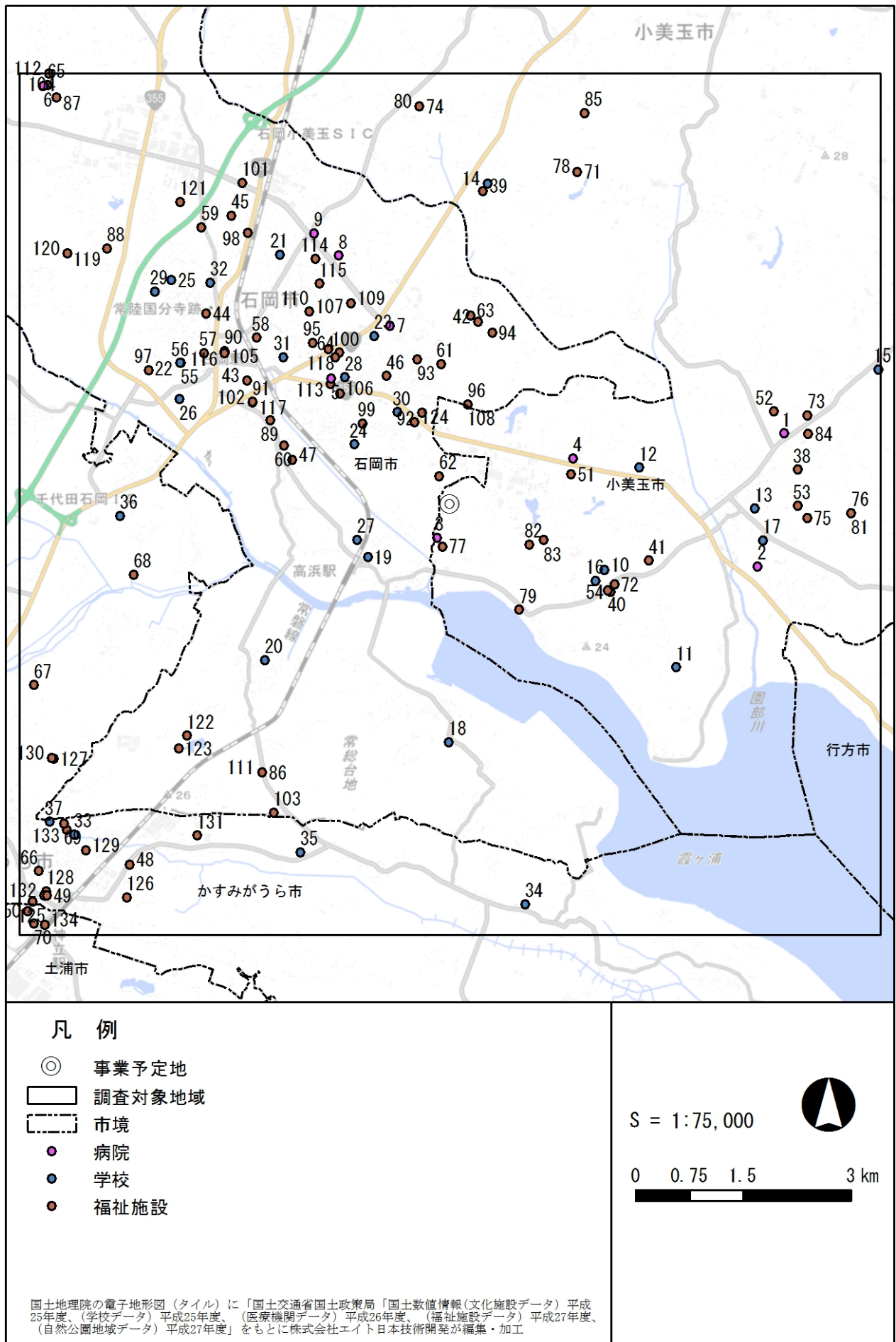
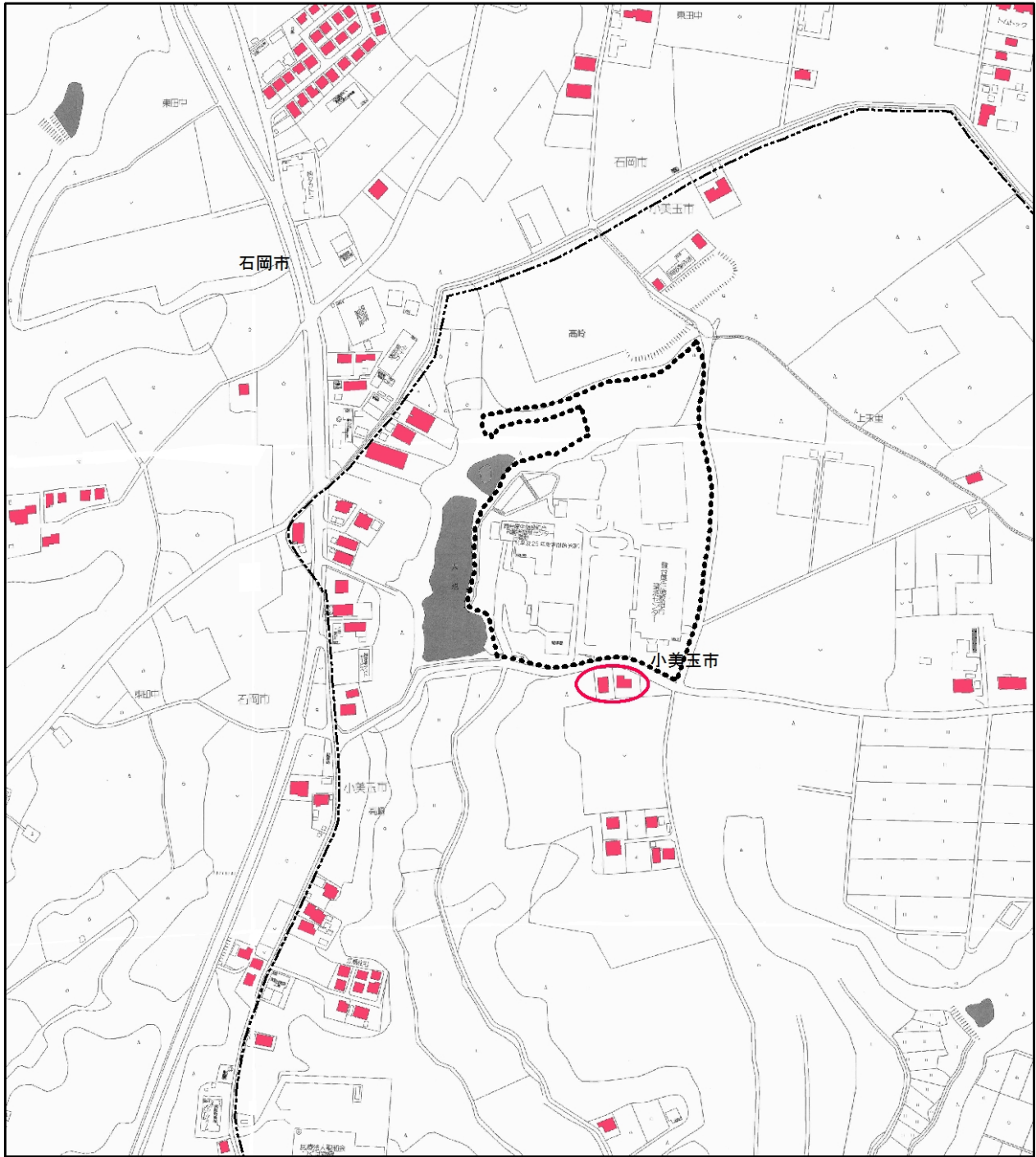


図 2.1.18 学校等、環境の保全についての特に配慮が必要な施設

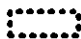
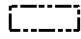


## 2) 直近住宅

事業予定地の直近住宅の位置を図 2.1.19 に示す。

事業予定地から一番近い住宅は、事業予定地の南東側に位置する。



凡 例

-  事業予定地
-  市境
-  住宅
-  直近住宅エリア

S = 1:5,000



0 50 100 200 m



ゼンリン住宅地図を株式会社エイト日本技術開発が編集・加工

図 2.1.19 直近住宅位置図